

P5/20C...L120/11C

Utförande: PSF(+)

sv

Monterings- och bruksanvisning

Solskyddsmotorer med integrerad radiomottagare

Viktig information för:

- Montörer / • Elektriker / • Användare

Denna anvisning ska finnas tillgänglig tillsammans med produkten!

Bruksanvisningen ska bevaras av användaren.

2010 300 520 0c 2018-05-04



Innehållsförteckning

Inledning	3
Garanti	3
Säkerhetsinstruktion	4
Anvisningar för användaren	4
Anvisningar rörande montage och idrifttagning	4
Avsedd användning	6
Montage och demontage av bytbar motorkabel	6
Montage av bytbar motorkabel	6
Demontage av bytbar motorkabel till rörmotorer Ø35	7
Demontage av bytbar motorkabel till rörmotorer Ø45 / Ø58	8
Montage	9
Montage av motorn	9
Lossa kontaktstiftet	9
Medbringarsäkring	9
Montering av medbringaren med säkring på utgångsaxeln	9
Demontering av medbringaren med säkring på utgångsaxeln	10
Montering och demontering av medbringaren med separat medbringarsäkring	10
Montering och demontering av medbringaren med skruv	10
Montage av motorn i dukröret	10
Bekräftelse av motorn	11
Idrifttagande	12
Intelligent installationsstyrning	12
Programmera huvudkontrollen	12
Kontrollera inställningen av rotationsriktning	13
Ställa in gränslägen	13
Yttrepunkt till innerpunkt	14
Ytterpunkt till inre mekaniskt stopp	14
Ändra de inställda gränslägena	14
Radera gränslägen	15
Mellanläge I + II	16
Programmera in fler fjärrkontroller	16
Radera fjärrkontroller	17
Skriva över huvudkontrollen	18
Avfallshantering	18
Underhåll	18
Tekniska data Ø35	19
Tekniska data Ø45	19
Tekniska data Ø58	20
Åtgärder vid fel	21
Exempel på anslutning	21
Försäkran om överensstämmelse	22

Inledning

Dessa rörmotorer är högvärdiga kvalitetsprodukter som kännetecknas av följande:

- Optimerade för solskydd
- Passar till markiser och solskydd för vinterträdgårdar. Typerna "+" är speciellt utformade för kassetmarkiser
- Fjärrstyrd individuell, grupp- och central styrenhet
- Inga kablar krävs till brytare eller kontrollrelä
- Motor och fjärrkontroll kan kombineras fritt
- Enkel inställning av gränslägena via fjärrkontrollen
- Installation utan stopp möjlig (ytterpunkt till innerpunkt)
- Två fritt valbara mellanlägen kan ställas in
- Grupper kan bildas flexibelt via fjärrstyrning och ändras utan något monteringsarbete
- Automatisk avkänning av gränslägen genom intelligent elektronik och användning av stoppsystem
- Ingen justering av gränslägena: Förändringar av gardinen utjämnas automatiskt vid användning av stoppsystem.
- Avsevärt minskad stopp- och därmed gardinbelastning
- Skonsam drift av system och motor ökar livslängden
- För bytbar motorkabel

Vid installation och inställning av apparaten ska denna monterings- och bruksanvisning följas noga.



Tillverkningsdatumet indikeras av serienumrets första fyra siffror.

Siffrorna 1 och 2 står för tillverkningsåret och 3 och 4 står för veckan.

Exempel: Vecka 24 i år 2012

Ser. nr.:	1224XXXXX
-----------	-----------

Förklaring av symboler

	FÖRSIKTIGT	FÖRSIKTIGT anger en risk som kan leda till skador om den inte undviks.
	OBS	OBS anger åtgärder för att undvika materiella skador.
		Ger användaren tips och annan användbar information.

Garanti

Konstruktiva modifikationer och felaktiga installationer som strider mot denna bruksanvisning och annan information från oss kan ge användaren allvarliga skador, t.ex. klämskador. Konstruktiva modifikationer får därför endast utföras efter avtal med oss och med vårt tillstånd. Våra instruktioner, särskilt de som finns i denna monterings- och bruksanvisning, måste följas.

Att vidarebearbeta produkten i strid med den avsedda användningen är inte tillåtet.

Tillverkare av slutprodukter och installatörer måste se till att alla lagenliga bestämmelser och officiella föreskrifter, särskilt de som gäller tillverkningen av slutprodukten, installation och kundupplysning, speciellt tillämpliga giltiga EMC-föreskrifter, måste observeras och följas när våra produkter används.



Säkerhetsinstruktion

Följande säkerhetsinstruktioner och varningar syftar till att avvärja faror och att förhindra personskador och materiella skador.

Anvisningar för användaren

Allmänna anvisningar

- Motorn måste vara fränkopplad från strömkällan vid rengöring, underhåll och byte av delar.
- Arbete och andra aktiviteter, inklusive underhåll och rengöring, på elinstallationerna och systemet i övrigt måste alltid utföras av fackpersonal, speciellt behöriga elektriker.
- Dessa apparater kan användas av barn under 8 år samt av personer med lägre fysisk, sensorisk eller mental förmåga eller med brist på erfarenhet och/eller kunskap, såvida dessa personer övervakas eller instrueras i hur apparaten ska användas på ett säkert sätt och förstår de risker som är kopplade till apparaten. Barn får inte leka med apparaten.
- Låt regelbundet fackpersonal kontrollera utrustningen efter skador och slitage.
- Skadad utrustning måste stängas av av fackman tills den reparerats.
- Arbeta inte på utrustningen när människor eller föremål finns i riskzonen.
- Var alltid uppmärksam på utrustningens riskzon under arbetets gång.
- Försäkra dig om att det finns tillräckligt utrymme (minst 40 cm) mellan rörliga delar och intilliggande föremål.



Viktigt

Säkerhetsinstruktioner för att undvika allvarliga skador.

- Undvik eller säkra systemets klämställen och skärningspunkter.

Anvisningar rörande montage och idrifttagning

Allmänna anvisningar

- Följ även säkerhetsinstruktionerna i EN 60335-2-97. Tänk på att dessa instruktioner inte utgör en fullständig lista, eftersom standarden inte kan förutse alla riskfaktorer. Exempelvis kan den motordrivna produktens konstruktion eller driftförutsättningarna på installationsplatsen, eller montage hos slutkunden inte förutses av motortillverkaren.
Vid frågor och oklarheter vad det gäller säkerhetsinstruktionerna i standarden, bör du vända dig till tillverkaren av slutprodukten eller delprodukter.
- Alla tillämpliga standarder och föreskrifter för elinstallationer måste iakttas.
- Arbete och andra aktiviteter, inklusive underhåll och rengöring, på elinstallationerna och systemet i övrigt måste alltid utföras av fackpersonal, speciellt behöriga elektriker.
- Använd bara reservdelar, verktyg och tilläggsdelar som är godkända av motortillverkaren. Icke godkända produkter från andra tillverkare eller modifikationer av utrustningen och tillbehör kan innebära en säkerhetsrisk för dig och andra personer. Därför är icke godkända produkter från andra tillverkare och modifikationer som inte avtalats eller godkänts av oss inte tillåtna. Vi övertar inget ansvar för skador som uppstår i sådana fall.
- Brytaren med AV-förinställning ska monteras inom synhåll för den motordrivna produkten, dock på behörigt avstånd från rörliga delar, på en höjd som är över 1,5 meter. Den får inte vara offentligt åtkomlig.
- Fast monterade kontrollenheter måste monteras synligt.
- Nominellt vridmoment och arbetscykeln måste anpassas efter den motordrivna produktens krav. Tekniska data om nominellt vridmoment och arbetstiden finns på rörmotorns typskylt.
- Riskfyllt rörliga delar på motorer måste monteras mer än 2,5 m över golvet eller på annan nivå där motorn är åtkomlig.

- För att systemet ska fungera säkert efter idrifttagning måste gränslägena vara korrekt inställda/programmerade.
- Motorer försedda med motorkabeln H05VV-F får bara användas inomhus.
- Motorer med motorkabel H05RR-F, S05RN-F eller 05RN-F får användas både utomhus och inomhus.
- För att koppla motorn till den motordrivna delen får endast komponenter från tillverkarens aktuella produktkatalog för mekaniska tillbehör användas. Dessa måste monteras i enlighet med tillverkarens anvisningar.
- Om motorn används för gardiner i särskilt märkta områden (t.ex. utrymningsvägar, riskzoner, säkerhetsområden) måste aktuellt gällande föreskrifter och normer följas.



Viktigt

Säkerhetsinstruktioner för att undvika allvarliga skador

- **Under arbetet med den elektriska eller elektroniska utrustningen, är vissa komponenter, till exempel strömförsörjningsenheten, strömförande. Fysiska eller materiella skador kan bli resultatet vid okvalificerade ingrepp eller underlåtenhet att iaktta varningsinformationen.**
- **Var försiktig vid beröring av rörmotorn eftersom denna värms upp under drift av tekniska skäl.**
- **Före installation, koppla ur alla kablar och kontrollenheter som inte tvunget behövs vid arbetet med installationen.**
- **Undvik eller säkra systemets klämställen och skärningspunkter.**
- **Vid installation av motorn måste en allpolig nätströmbrytare med minst 3 millimeter kontaktöppningsvidd per pol användas (EN 60335).**
- **Vid skador på nätanslutningskabeln får denna endast bytas ut av tillverkaren. På motorer med bytbar motorkabel måste denna bytas ut mot en nätanslutningskabel av samma typ som finns att beställa hos tillverkaren.**

OBS

Säkerhetsinstruktioner för att undvika materiella skador.

- **Försäkra dig om att det finns tillräckligt utrymme mellan rörliga delar och intilliggande föremål.**
- **Motorn får inte transporteras genom att man håller i motorkabeln.**
- **Alla kopplingar och fästskruvar i lagren måste kontrolleras så att de sitter ordentligt.**
- **Se till att inget ligger mot rörmotorn, t.ex. gardinens upphängningar eller skruvar.**



Avsedd användning

Den typ av rörmotor som anges i denna bruksanvisning är uteslutande avsedd för markiser och solskydd för vinterträdgårdar. Den kan bara användas i seriekopplade system om alla delar i systemet löper helt synkront och når det inre gränsläget vid samma tidpunkt.

För att fästa anslutningsdelarna på motorn Ø35 mm PXX/XX får endast skruvarna EJOT Delta PT 40x12 WN 5454 Torx (9900 000 545 4) användas.

För jalousier måste de typer av rörmotorer som är anpassade till jalousier användas.

Denna rörmotortyp är konstruerad för användning i enkla system (en motor per dukrör).

Denna typ av rörmotor får inte användas i områden med risk för explosion.

Motorkabeln lämpar sig inte för transport av motorn. Transportera alltid motorn genom att hålla i rörhöljet.

Andra användningsområden och ändringar är inte tillåtna av säkerhetsskäl, för att skydda användaren och tredje person. Sådana åtgärder kan skada systemet och därmed leda till skador på personer eller egendom. Motortillverkaren övertar inget ansvar för skador som uppstår i sådana fall.

Observera uppgifterna i denna bruksanvisning för drift och underhåll av systemet. Vid felaktig hantering övertar motortillverkaren inget ansvar för skador som uppstår till följd av detta.

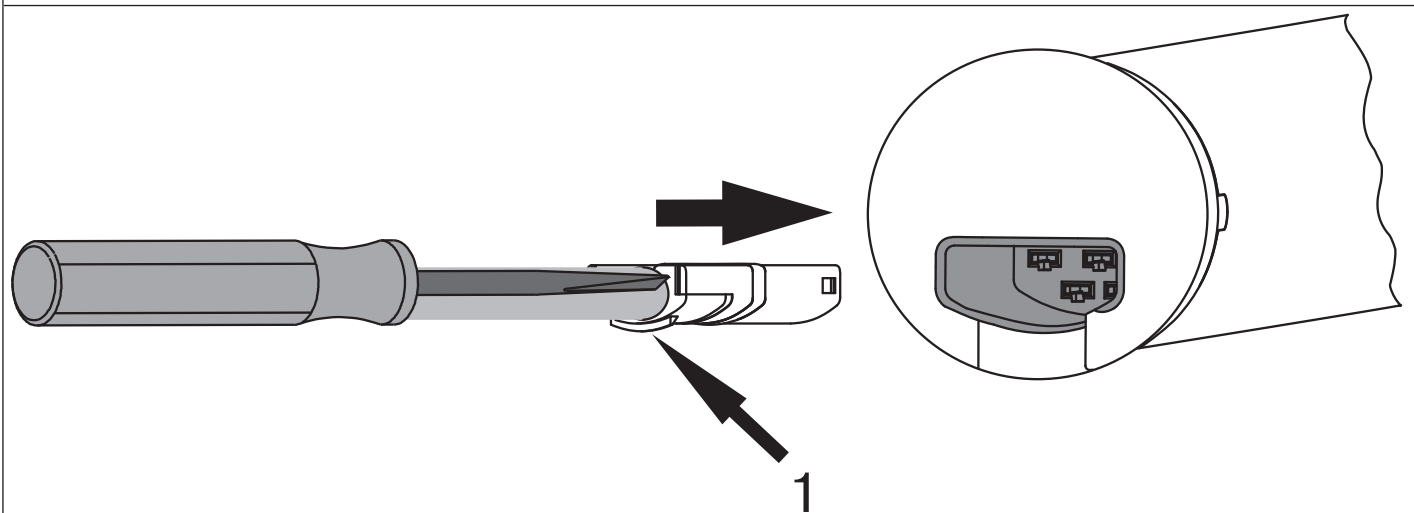
Montage och demontage av bytbar motorkabel

Montage av bytbar motorkabel

Stick in den **spänningslösa** motorkabeln i motorhuvudet tills motorns hake hörbart hakar i läge. Skjut eventuellt på med en lämplig spårskruvmejsel. Sätt denna i ett av de avsedda spåren på stickproppen.

Provdra att låsningen har tagit.

C+plug



1 = hake

Demontage av bytbar motorkabel till rörmotorer Ø35



Viktigt

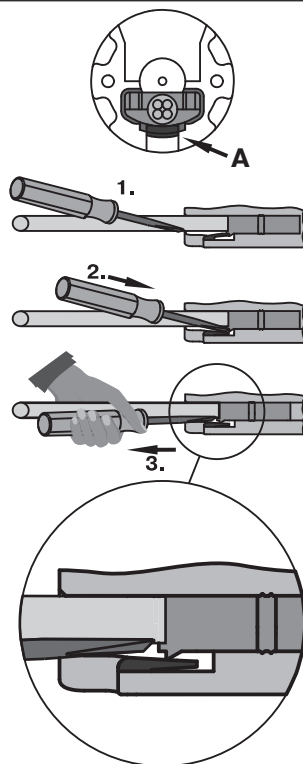
Innan demontage måste motorkabeln kopplas från strömmen.

Sätt in en passande spårskruvmejsel i mitten mellan haken och tappen, så att tappens släpper stickproppens hake.

Nu kan motorkabeln dras ut tillsammans med spårskruvmejseln.

Ø35

C+plug



A = tapp



BECKER

Demontage av bytbar motorkabel till rörmotorer Ø45 / Ø58



Viktigt

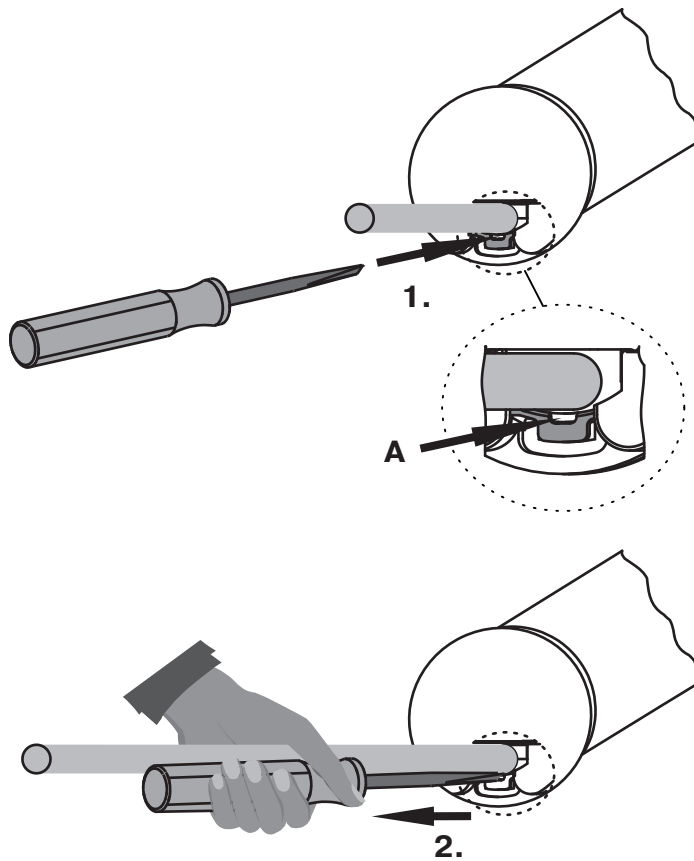
Innan demontage måste motorkabeln kopplas från strömmen.

Sätt en lämplig spårskruvmejsel mitt i låsbygelnns öppning så långt in som det går, så att låsbygeln släpper stickproppens hake.

Nu kan motorkabeln dras ut tillsammans med spårskruvmejseln.

Ø45 / Ø58

C-plug



A = låsbygel

Montage

Montage av motorn

OBS

För att koppla motorn till den motordrivna delen får endast komponenter från tillverkarens aktuella produktkatalog för mekaniska tillbehör användas.

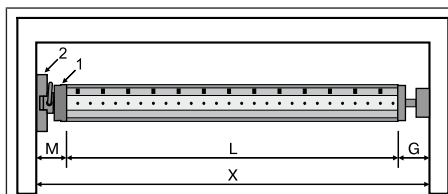
Montören måste försäkra sig om att väggen eller muren, samt det system som ska drivas har den hållfasthet som krävs (motorns drivmoment plus gardinens vikt).



Viktigt

Elinstallationer får bara utföras av en auktoriserad, behörig elektriker. Innan montering måste strömledningen kopplas bort och säkras. Se till att ge informationen med kopplings-schemat till elektrikern som ska koppla in din produkt.

Dessa motorer kan inte styras med vanliga brytarelement (brytare, tidströmställare el. dyl.).

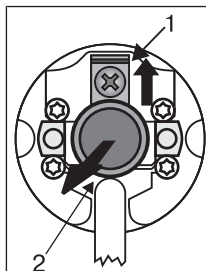


Beräkna platsbehovet i sidled (M) genom att mäta motorhuvud (1) och väggfäste (2). Kassetts innermått (X) minus platsbehovet i sidled (M) och stödlagret (G) ger dukrörets längd (L): $L=X-M-G$.

Beroende på kombination av motor och väggfäste varierar platsbehovet i sidled (M).

Fäst sedan monteringsplattan och stödlagret. Se till att dukröret är högervinklat mot väggen och att det monterade systemet har tillräckligt axiellt utrymme.

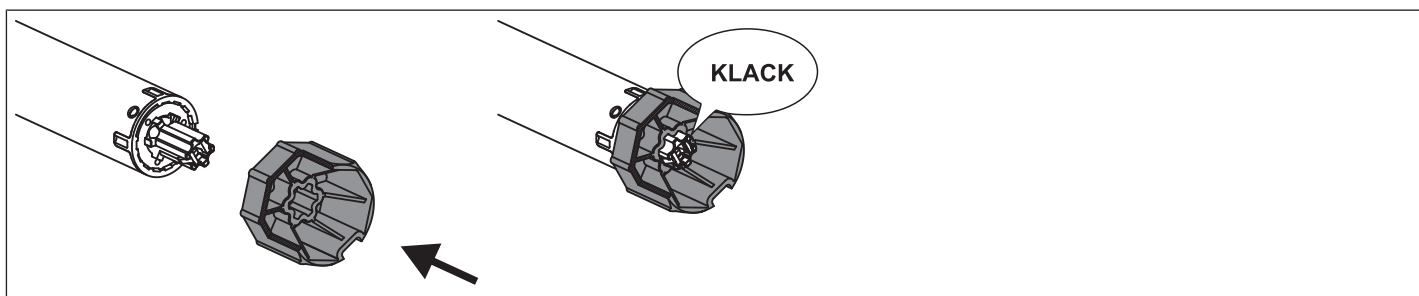
Lossa kontaktstiftet



Kontaktstiftet (2) snäpper automatiskt fast när det skjuts in. Lossa kontaktstiftet (2) genom att skjuta låsbrickan (1) uppåt och dra ut kontaktstiftet (2).

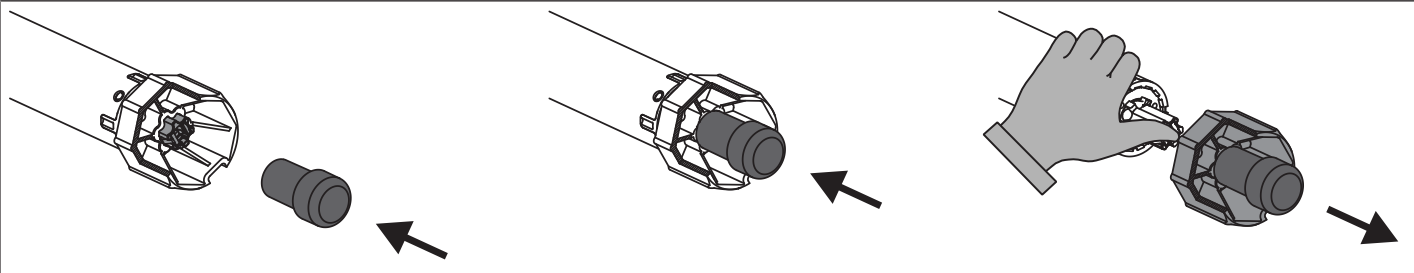
Medbringarsäkring

Montering av medbringaren med säkring på utgångsaxeln

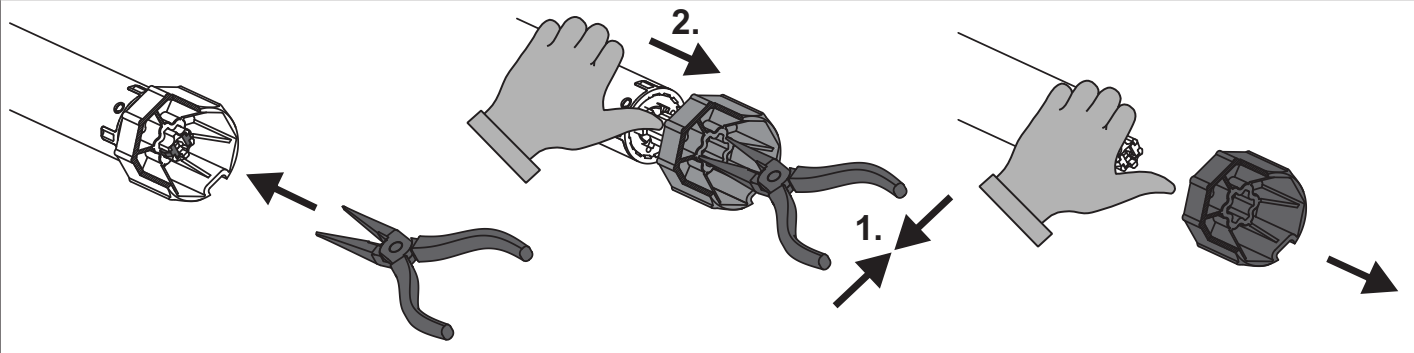


Demontering av medbringaren med säkring på utgångsaxeln

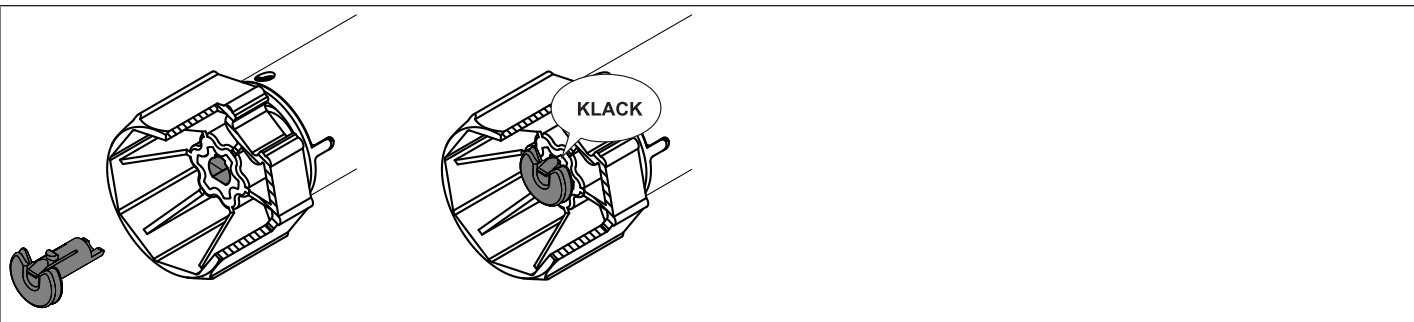
Demontering med demonteringsverktyg art.nr. 4930 300 606 0



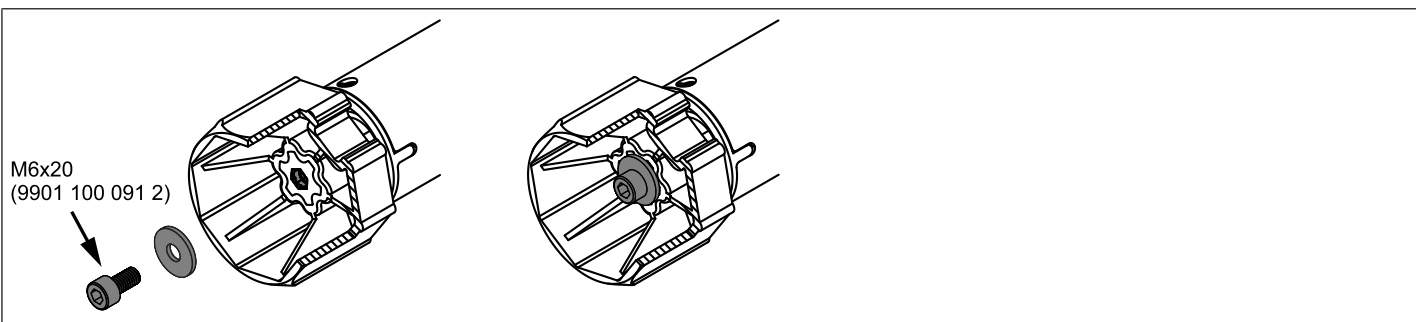
Demontering med spetstång



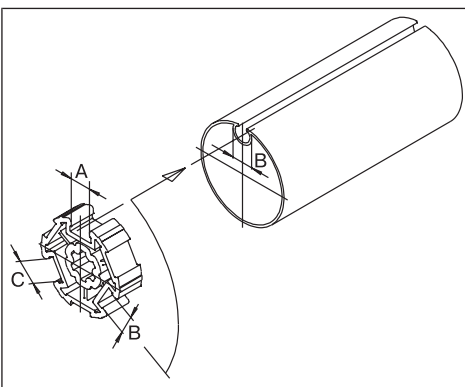
Montering och demontering av medbringaren med separat medbringarsäkring



Montering och demontering av medbringaren med skruv

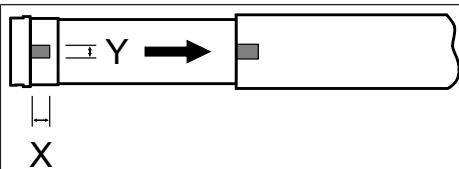


Montage av motorn i dukröret



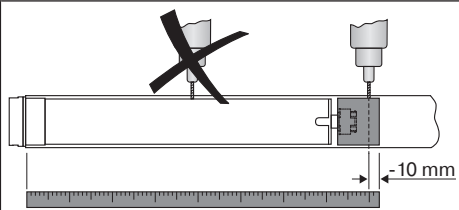
För profilerat dukrör:

Vissa medbringare kan balanseras så att de anpassas till en större kanalbredd (det finns olika dukrör), genom att vrida medbringaren till ett annat kanalspår. Dessa kanalspår har olika storlekar och utformningar för exakt passform när motorn är installerad.



För runt dukrör:

Mät drivhulets tapp (X, Y). Gör sedan ett urtag i dukröret på motorsidan för att kunna föra in drivhulets tapp i dukröret. Det får inte finnas något utrymme mellan drivhulets tapp och dukröret.



För en säker överföring av drivmomentet med runda dukrör rekommenderar vi att medbringaren skruvas fast i röret (se följande tabell).

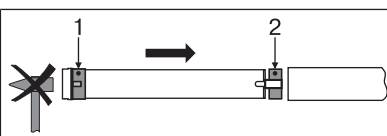
OBS! Vid borrar i dukröret, se till att aldrig borra i området där motorn sitter!

Motorstorlek [mm]	Medbringare	Drivmoment max. [Nm]	Fästskruvar 4 st.
Ø 35-Ø 45	Alla	upp till 50	Självgående skruv Ø 4,8 x 9,5 mm
Ø 58	Medbringare i aluminium	upp till 120	Försänkt skruv M8 x 16 mm
Ø 58	eller formgjuten	upp till 120	Självgående skruv Ø 6,3 x 13 mm

Vi rekommenderar att även stödlagret skruvas fast i dukröret.

OBS

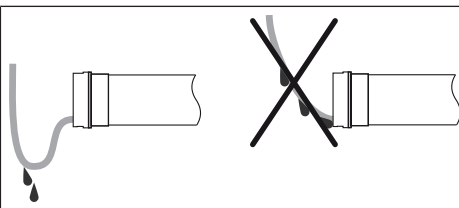
Rörmotorn får inte slås på plats i dukröret, eller tappas ner i dukröret!



Koppla ihop rörmotorn med den ring (1) och den medbringare (2) som passar. Om ringen är försedd med flera spår ska det spår som passar exakt väljas och ringen (1) skjutas på drivhulet.

För därefter in rörmotorn tillsammans med förmonterad ring (1) och medbringare (2) i dukröret. Kontrollera att ringen och medbringaren sitter ordentligt i dukröret.

Häng in den monterade komponentgruppen bestående av dukrör, rörmotor och stödlager i lådan och säkra motorn beroende på monteringsplattans upphängningstyp med en sprint eller fjädersaxsprint.



Dra motorkabeln





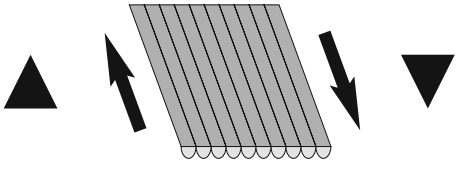

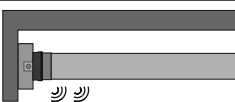
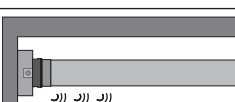
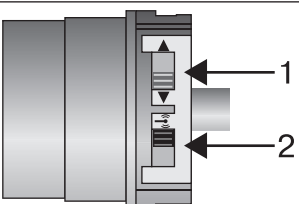
Dra och fäst kabeln till rörmotorn uppåt. Motorkabeln och i förekommande fall antennen får inte komma in i dukröret. Täck över vassa kanter.

Bekräftelse av motorn

Motorn bekräftar alla inlärnings-, programmerings- eller raderingsprocedurer. Därvid utför rörmotorn en kort körrörelse som märks genom att den "klickar" (akustiskt) eller "nickar" (visuellt).



Idrifttagande

Förklaring av symbolerna	
	UPP-knapp
	STOPP-knapp
	NER-knapp
	Programmeringsknapp
	
	Rörmotorn bekräftar med 1x klick
	Rörmotorn bekräftar med 2x klick
	Rörmotorn bekräftar med 3x klick
	1 = knapp för rotationsriktning 2 = fjärrkontrollknapp

OBS

Rörmotorerna är avsedda för korttidsanvändning. Ett termiskt överhettningsskydd skyddar rörmotorn mot överhettning. Under idrifttagande (lång gardin eller lång gångtid) kan detta termiska skydd utlösas. Motorn stängs då av. Efter en kort avsvlningsperiod är motorn åter driftklar.

Motorn kan bara köras under dess maximala drifttid om den håller omgivningstemperatur vid start. Undvik att utlösas det termiska överhettningsskyddet upprepade gånger.

Intelligent installationsstyrning


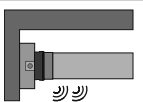
Statusindikator gränslägen (ESI)

Genom att kort stanna och sedan köra vidare signalerar enheten att inget gränsläge är inställt i respektive körriktning.

Avsluta installationen efter automatisk inställning av gränslägen

Motorn sparar inställningen av gränslägena permanent när man har kört till varje gränsläge 3 gånger. Därefter är installationen slutförd. Om ett gränsläge ställs in via en punkt sparas detta omedelbart.

Programmera huvudkontrollen

		Tryck på programmeringsknappen i 3 sekunder medan motorn befinner sig i programmeringsläget. <ul style="list-style-type: none"> ▸ Rörmotorn bekräftar. ▸ Därmed är programmeringen avslutad.
---	---	--



Om en fjärrkontroll redan har programmerats in i mottagaren trycker man på programmeringsknappen i 10 sekunder.

Kontrollera inställningen av rotationsriktning

Det finns 2 möjligheter att ändra rotationsriktning

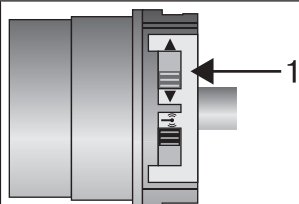
- Ändra rotationsriktning via knapp för rotationsriktning
- Ändra rotationsriktning via huvudkontroll

Ändra rotationsriktning via knapp för rotationsriktning

Tryck på UPP- eller NER-knappen.

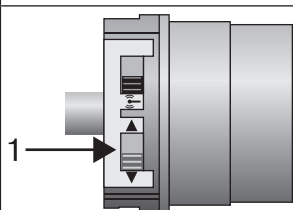
- Gardinen körs i önskad riktning.
- Inställningen av rotationsriktning är OK.

Om gardinen körs i fel riktning måste inställningen av rotationsriktningen ändras. Gör på följande sätt:



Skjut knappen för rotationsriktning (1) till motsatt läge.

- Nu är rotationsriktningen ändrad.
- Kontrollera rotationsriktningen igen.



Ändra rotationsriktning via huvudkontroll

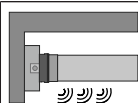


Det går bara att ändra rotationsriktning om inga gränslägen är inställda.

Tryck på UPP- eller NER-knappen.

- Gardinen körs i önskad riktning.
- Inställningen av rotationsriktning är OK.

Om gardinen körs i fel riktning måste inställningen av rotationsriktningen ändras. Gör på följande sätt:



Tryck först på programmeringsknappen och inom 3 sekunder även på UPP- och NER-knappen i 3 sekunder.

- Rörmotorn bekräftar.
- Kontrollera rotationsriktningen igen.

Ställa in gränslägen



Gränslägena kan bara ställas in via huvudkontrollen. Inställningen av rotationsriktning måste vara korrekt. Vid inställning av gränslägen kör rörmotorn i dödmansdrift och ESI. Det undre gränsläget måste alltid programmeras först. Om rörmotorn vid körning ner/upp stängs av i förtid på grund av ett hinder kan hindret åtgärdas genom att man först kör ner/upp, tar bort hindret och ställer in önskat gränsläge på nytt genom att köra upp/ner igen.



Det finns 2 möjligheter för att ställa in gränslägena:

- Yttrepunkt till innerpunkt
- Ytterpunkt till inre mekaniskt stopp

Om rörmotorn stängs av **automatiskt** när gränslägena ställs in på önskat gränsläge är detta läge fast inställt när motorn har kört till det 3 gånger.

Yttrepunkt till innerpunkt



Vid denna inställning av gränslägena sker ingen utjämning av gardinlängden.

▼		Kör till önskat undre gränsläge.
● + ▼		Tryck nu först på programmeringsknappen och inom 3 sekunder även på NER-knappen. Håll båda knapparna nedtryckta. ▷ Rörmotorn bekräftar.
▲		Kör därefter till önskat övre gränsläge.
● + ▲		Tryck nu först på programmeringsknappen och inom 3 sekunder även på UPP-knappen. Håll båda knapparna nedtryckta. ▷ Rörmotorn bekräftar. ▶ Gränslägena är nu inställda.

Ytterpunkt till inre mekaniskt stopp

▼		Kör till önskat undre gränsläge.
● + ▼		Tryck nu först på programmeringsknappen och inom 3 sekunder även på NER-knappen. Håll båda knapparna nedtryckta. ▷ Rörmotorn bekräftar.
▲		Kör därefter upp mot det mekaniska övre stoppet. ▷ Rörmotorn stängs av automatiskt. ▶ Gränslägena är nu inställda.

Ändra de inställda gränslägena



De inställda gränslägena kan bara ändras via huvudkontrollen.



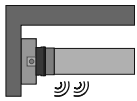


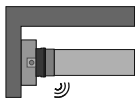
1) Minska rörelseområdet (önskat gränsläge befinner sig inom det möjliga rörelseområdet)

▲ / ▼		Kör till önskat nytt gränsläge.
● + ▲ / ● + ▼		Tryck nu först på programmeringsknappen och inom 3 sekunder även på NER-knappen för det undre gränsläget eller UPP-knappen för det övre gränsläget. Håll båda knapparna nedtryckta. ▷ Rörmotorn bekräftar. ▶ Det nya gränsläget har nu sparats.

2) Öka rörelseområdet (önskat gränsläge befinner sig utom det möjliga rörelseområdet)

OBS

När man raderar enskilda gränslägen eller båda gränslägena raderas även alla inställda funktioner (mellanläge I, mellanläge II).

	Kör till gränsläget i den riktning som du vill öka rörelseområdet.
 	Tryck nu först på programmeringsknappen och inom 3 sekunder även på STOPP-knappen. Håll båda knapparna nedtryckta i 10 sekunder. <ul style="list-style-type: none">▸ Rörmotorn bekräftar.▸ Gränsläget är nu raderat.
	Kör till önskat nytt gränsläge.
 	Tryck nu först på programmeringsknappen och inom 3 sekunder även på UPP-knappen för det undre gränsläget eller NER-knappen för det övre gränsläget. Håll båda knapparna nedtryckta. <ul style="list-style-type: none">▸ Rörmotorn bekräftar.▸ Det nya gränsläget har nu sparats.

Radera gränslägen



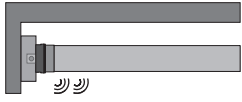
OBS

När man raderar enskilda gränslägen eller båda gränslägena raderas även alla inställda funktioner (mellanläge I, mellanläge II).



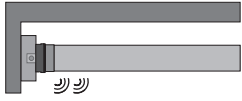


De inställda gränslägena kan bara raderas via huvudkontrollen.

Radera enskilda gränslägen

	Kör till det gränsläge som ska raderas.
 	Tryck nu först på programmeringsknappen och inom 3 sekunder även på STOPP-knappen. Håll båda knapparna nedtryckta i 10 sekunder. <ul style="list-style-type: none">▸ Rörmotorn bekräftar.▸ Gränsläget är nu raderat.

Radera båda gränslägena



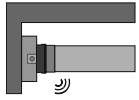
	Kör gardinen till mellan de båda gränslägena.
 	Tryck nu först på programmeringsknappen och inom 3 sekunder även på STOPP-knappen. Håll båda knapparna nedtryckta i 10 sekunder. <ul style="list-style-type: none">▸ Rörmotorn bekräftar.▸ Gränslägena är nu raderade.




Mellanläge I + II

i Mellanlägena I + II är fritt valbara positioner för gardinen mellan de två gränslägena. Varje rörelseknapp kan tilldelas ett mellanläge. Innan ett mellanläge ställs in måste båda gränslägena vara inställda.



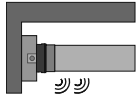
Ställa in önskat mellanläge

	Kör gardinen till det önskade mellanläget.
 	Tryck nu först på STOPP-knappen och inom 3 sekunder även på önskad rörelseknapp. Håll båda knapparna nedtryckta. <ul style="list-style-type: none">▸ Rörmotorn bekräftar.▸ Mellanläget har sparats.

Köra till önskat mellanläge


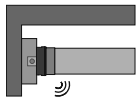

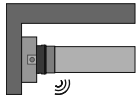

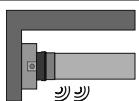
	Tryck på rörelseknappen för önskat mellanläge 2 gånger inom en sekund. <ul style="list-style-type: none">▸ Gardinen kör till det mellanläge som är tilldelat rörelseknappen.
---	--

Radera önskat mellanläge

	Kör gardinen till det mellanläge som ska raderas.
 	Tryck nu först på STOPP-knappen och inom 3 sekunder även på den rörelseknapp som är tilldelad mellanläget. Håll båda knapparna nedtryckta. <ul style="list-style-type: none">▸ Rörmotorn bekräftar.▸ Mellanläget har raderats.

Programmera in fler fjärrkontroller

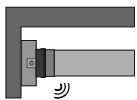
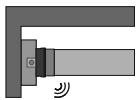
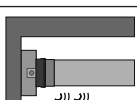
i Förutom huvudkontrollen kan ytterligare 15 fjärrkontroller programmeras in i rörmotorn. Innan en fjärrstyrd sol-vind-sensor kan programmeras in måste gränslägena vara programmerade.

		Tryck på programmeringsknappen på den inprogrammerade huvudkontrollen i 3 sekunder. <ul style="list-style-type: none">▸ Rörmotorn bekräftar.
		Tryck nu på programmeringsknappen på en ny fjärrkontroll som inte ännu har programmerats in i rörmotorn i 3 sekunder. Därmed aktiveras rörmotorns programmeringsläge för en ny fjärrkontroll i 3 minuter. <ul style="list-style-type: none">▸ Rörmotorn bekräftar.
		Tryck nu återigen på programmeringsknappen på fjärrkontrollen som ska programmeras in i 3 sekunder. <ul style="list-style-type: none">▸ Rörmotorn bekräftar.▸ Den nya fjärrkontrollen har nu programmerats in.

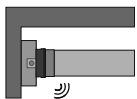
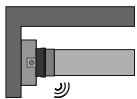
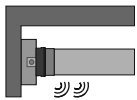
Radera fjärrkontroller

Radera enskilda fjärrkontroller

i Den inprogrammerade huvudkontrollen kan inte raderas. Den kan bara skrivas över (se Programmera huvudkontrollen [► 12]).

●		Tryck på programmeringsknappen på huvudkontrollen i 3 sekunder. ▷ Rörmotorn bekräftar.
●		Tryck nu på programmeringsknappen till den fjärrkontroll som ska raderas i 3 sekunder. ▷ Rörmotorn bekräftar.
●		Tryck sedan återigen på programmeringsknappen till den fjärrkontroll som ska raderas i 10 sekunder. ▷ Rörmotorn bekräftar. ▶ Fjärrkontrollen har nu raderats från rörmotorn.

Radera alla fjärrkontroller (utom huvudkontrollen)

●		Tryck på programmeringsknappen på huvudkontrollen i 3 sekunder. ▷ Rörmotorn bekräftar.
●		Tryck återigen på programmeringsknappen på huvudkontrollen i 3 sekunder. ▷ Rörmotorn bekräftar.
●		Tryck återigen på programmeringsknappen på huvudkontrollen i 10 sekunder. ▷ Rörmotorn bekräftar. ▶ Alla fjärrkontroller (utom huvudkontrollen) har nu raderats från mottagaren.



Skriva över huvudkontrollen

Det finns 2 möjligheter för att skriva över huvudkontrollen:

- Ställa rörmotorn i programmeringsläge genom att slå på strömmen
- Ställa rörmotorn i programmeringsläge med fjärrkontrollknappen

Ställa rörmotorn i programmeringsläge genom att slå på strömmen



För att huvudkontrollen bara ska programmeras i den önskade rörmotorn, måste programmeringsläget avaktiveras för alla andra rörmotorer som är anslutna till samma strömförsörjning. När strömmen har slagits på igen utför man ett kör- eller stoppkommando med denna rörmotors fjärrkontroll, eller flyttar fjärrkontrollknappen inifrån och utåt. Om fjärrkontrollknappen redan står i detta läge, skjut den först inåt och sedan tillbaka till det yttersta läget.

<p>230V AC / 50 Hz</p> <p>1 = blå 2 = brun 3 = svart 4 = grön-gul</p>	<p>Stäng av rörmotorns strömförsörjning och slå på den igen efter 5 sekunder.</p> <ul style="list-style-type: none">▸ Rörmotorn befinner sig i programmeringsläge i 3 minuter.
	<p>Tryck sedan på programmeringsknappen på den nya huvudkontrollen i 10 sekunder.</p> <ul style="list-style-type: none">▸ Rörmotorn bekräftar.▸ Den nya huvudkontrollen har programmerats in och den gamla huvudkontrollen har skrivits över.

Ställa rörmotorn i programmeringsläge med fjärrkontrollknappen

	<p>Skjut fjärrkontrollknappen till det innersta läget. Om fjärrkontrollknappen redan står i detta läge, skjut den först utåt och sedan tillbaka till det innersta läget.</p> <ul style="list-style-type: none">▸ Rörmotorn befinner sig i programmeringsläge i 3 minuter.
	<p>Tryck sedan på programmeringsknappen på den nya huvudkontrollen i 10 sekunder.</p> <ul style="list-style-type: none">▸ Rörmotorn bekräftar.▸ Den nya huvudkontrollen har programmerats in och den gamla huvudkontrollen har skrivits över.

Avfallshantering

Denna produkt består av olika material som måste avfallshanteras på rätt sätt. Ta reda på de regler som gäller för återvinning eller avfallshantering av denna produkt i ditt land.

Förpackningsmaterialet måste avfallshanteras på rätt sätt.

Underhåll

Dessa motorer är underhållsfria.

Tekniska data Ø35

Typ	P5/20C PSF	P5/30C PSF	P9/16C PSF
Nominellt vridmoment [Nm]	5	5	9
Utgående varvtal [min ⁻¹]	20	30	16
Gränslägesavstånd	64 varv		
Nätspänning	230 V AC / 50 Hz		
Anslutningseffekt [W]	115	115	110
Nominell strömförbrukning [A]	0,47	0,47	0,47
Driftläge	S2 4 min.		
Skyddsart	IP 44		
Minsta rörinnerdiameter [mm]	37		
Frekvens	868,3 MHz		
Bullernivå [dB(A)]	≤ 70		

Tekniska data Ø45

Typ	R8/17C PSF	R12/17C PSF(+)	R20/17C PSF(+)	R30/17C PSF(+)	R40/17C PSF(+)	R50/11C PSF(+)
Nominellt vridmoment [Nm]	8	12	20	30	40	50
Utgående varvtal [min ⁻¹]	17	17	17	17	17	11
Gränslägesavstånd	64 varv					
Nätspänning	230 V AC / 50 Hz					
Anslutningseffekt [W]	100	110	160	205	260	240
Nominell strömförbrukning [A]	0,45	0,50	0,75	0,90	1,15	1,10
Driftart	S2 4 min.					
Skyddsart	IP 44					
Minsta rörinnerdiameter [mm]	47					
Frekvens	868,3 MHz					
Bullernivå [dB(A)]	≤ 70					



Tekniska data Ø58

Typ	L44/14C PSF(+)	L50/17C PSF(+)	L60/11C PSF(+)	L60/17C PSF(+)*
Nominellt vridmoment [Nm]	44	50	60	60
Utgående varvtal [min ⁻¹]	14	17	11	17
Gränslägesavstånd	64 varv			
Nätspänning	230 V AC / 50 Hz			
Anslutningseffekt [W]	255	315	265	380
Nominell strömförbrukning [A]	1,20	1,40	1,20	1,75
Driftart	S2 4 min.			
Skyddsart	IP 44			
Minsta rörinnerdiameter [mm]	60			
Frekvens	868,3 MHz			
Bullernivå [dB(A)]	≤ 70			

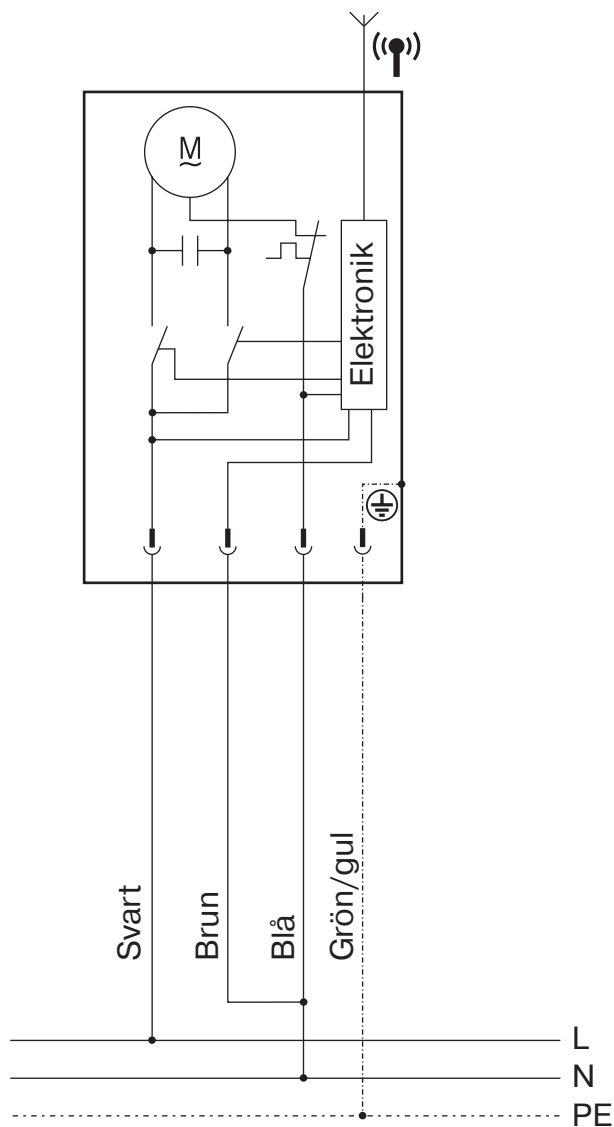
Typ	L70/17C PSF(+)	L80/11C PSF(+)	L80/17C PSF(+)*	L120/11C PSF(+)
Nominellt vridmoment [Nm]	70	80	80	120
Utgående varvtal [min ⁻¹]	17	11	17	11
Gränslägesavstånd	64 varv			
Nätspänning	230 V AC / 50 Hz			
Anslutningseffekt [W]	430	310	470	435
Nominell strömförbrukning [A]	1,90	1,40	2,10	1,90
Driftart	S2 4 min.			
Skyddsart	IP 44			
Minsta rörinnerdiameter [mm]	60			
Frekvens	868,3 MHz			
Bullernivå [dB(A)]	≤ 70			

*) Denna rörmotor är i dagsläget inte tillgänglig.

Åtgärder vid fel

Problem	Åtgärd
Rörmotorn går inte.	Programmera in en ny fjärrkontroll.
	Placera fjärrkontrollen inom rörmotorns räckvidd.
	Tryck på fjärrkontrollens rörelse- eller stoppknapp minst 5 gånger i rörmotorns omedelbara närhet.
	Sätt in batterierna rätt resp. använd nya batterier.
	Kontrollera elanslutningen.
Det går inte att ställa in rörmotorns rotationsriktning.	Radera gränslägena (se Radera gränslägen [► 15]) och ställ in rotationsriktningen på nytt.
Inställningen av rotationsriktningen efter radering av gränslägena stämmer inte.	Ändra rörmotorns rotationsriktning med huvudkontrollen eller knappen för rotationsriktning.
Rörmotorn stannar godtyckligt och det går inte att fortsätta i samma riktning.	Rörmotorn har detekterat en ökad belastning. Kör kort i motsatt riktning och kör därefter vidare i önskad riktning.
	Rörmotorn är överbelastad. Använd en rörmotor med högre drivmoment.

Exempel på anslutning



Försäkran om överensstämmelse

BECKER-ANTRIEBE GMBH
Friedrich-Ebert-Str. 2-4
35764 Sinn, Tyskland



BECKER

- Original -

EU-försäkran om överensstämmelse

Dokumentnr./månad . år: **K004/01.18**

Härmed intygar vi att nedan produktserie

Produktbeteckning: **Rörmotor**

Typbeteckning: **P3/30.., P4/16.., P5/16.., P5/20.., P5/30.., P9/16.., P13/9..,
R7/85.., R8/17.., R12/17.., R18/11.., R20/17.., R30/11.., R30/17..,
R35/11.., R40/17.., R50/11..,
L44/14.., L50/11.., L50/17.., L60/11.., L60/17.., L70/17.., L80/11..,
L80/17.., L100/11.., L120/11..**

Utförande: **C, R, S, F, P, E, O, A0...Z9, +**

från serienummer: från **180200001**

Överensstämmer med alla gällande bestämmelser i följande direktiv:

Direktiv 2006/42/EG (MD)

Direktiv 2014/53/EU (RED)

Direktiv 2011/65/EU (RoHS)

Vidare uppfylls säkerhetsmålen i **lågspänningsdirektivet 2014/35/EU** enligt bilaga I punkt 1.5.1 i direktiv 2006/42/EG.

Tillämpade standarder:

EN 60335-1:2014

EN 60335-2-97:2015

EN 61000-6-3:2011

ETSI EN 301489-3:2013

EN 14202:2004

Behörig att sammanställa teknisk dokumentation:

Becker-Antriebe GmbH, Friedrich-Ebert-Str. 2-4, 35764 Sinn, Tyskland

Denna försäkran om överensstämmelse är utfärdad:

Sinn, 05.01.2018

ort, datum

Dipl.-Ing. Dieter Fuchs, företagsledningen

Denna försäkran intygar att produkten överensstämmer med angivna direktiv men garanterar inga egenskaper. Beakta säkerhetsanvisningarna i den medföljande produktdokumentationen!





BECKER